



« *Je souffre de psychose, qu'est-ce que c'est?* »

Mme Marie-Michèle Saucier
Ergothérapeute, Shawinigan
Clinique Oxy-Jeunes du CSSSÉ

Dr David Olivier
Vice-président de l'AQPPEP
Psychiatre, Shawinigan
Clinique Oxy-Jeunes du CSSSÉ

Mythes



- ▶ “C’est une phase normale de l’adolescence”
- ▶ “C’est une double personnalité”
- ▶ “En psychiatrie, ils donnent des médicaments pour rendre les gens “zombies”.”
- ▶ “Les schizophrènes sont dangereux”
- ▶ “Quand on est psychotique, on ne peut travailler, être autonome; on est interné à vie”

Objectifs



1. Connaître ce qu'est la psychose
2. Identifier des manifestations précoces de la psychose
3. Différencier la schizophrénie, le prodrome schizophrénique et la crise d'adolescence
4. Discuter des causes possibles de la psychose

Ce qu'est la psychose



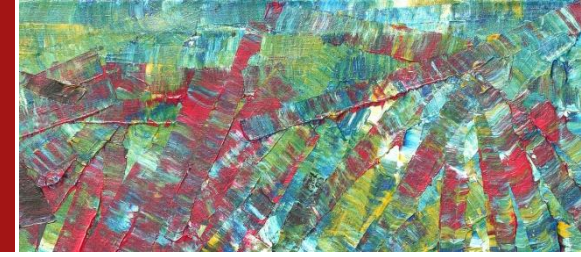
- ▶ Trouble du cerveau qui en affecte le fonctionnement.
- ▶ Caractérisée par une perte de contact avec la réalité.
- ▶ Elle peut affecter:
 - les perceptions
 - la pensée
 - le jugement
 - les émotions
 - le comportement

Ce qu'est la psychose



- ▶ La psychose touche environ 3% de la population générale.
- ▶ Débute surtout chez les jeunes de 15 à 35 ans
- ▶ Autant les hommes que les femmes (mais plus tôt chez les hommes)

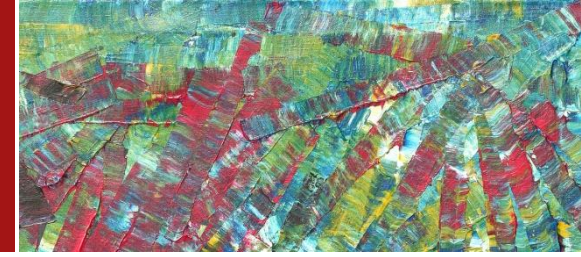
Ce qu'est la psychose



▶ Délires

- Croyances fausses/bizarres dont il est convaincu
 - Caméras/micros dans la maison
 - Hell's angels veulent le tuer
 - Il est le Messie
 - Il a une puce dans le cerveau
 - On lit dans ses pensées
 - La télévision lui parle directement
 - On le contrôle à distance
 - Etc.

Ce qu'est la psychose



▶ Hallucinations

- Auditives les plus fréquentes dans la SCZ
 - Bruits ou voix
 - Attitudes d'écoute ou rires non-motivés
 - “Entendez-vous parfois des choses que les autres n'entendent pas?”
- Parfois des visions, des odeurs, des sensations sur le corps ou à l'intérieur du corps

Ce qu'est la psychose



- ▶ Désorganisation de la pensée

Ce qu'est la psychose



25/02/2007

Objectifs pour les mois février, mars, avril

- | Encouragement (le pour) | Découragement (le contre) |
|----------------------------------------------------------------|-----------------------------------------------------------------------|
| - La peine d'un travail encouragé par la routine. | - Les esprits négatifs qui pensent aux regrets. |
| - Le plus possible ceux qui n'ont qu'un seul assurance | - Les adultes impulsifs avec les enfants. |
| - Ce régler à un genre de danger issue par la mesure du risque | - Les stômes crachés de dame nature social. |
| - Protéger ces biens, ainsi que cataloguer les erreurs | - Les besoins qui ne sont pas essentiellement par nos vérités vitals. |
| - Diriger son âme pour si tu échec pouvoir flatter | - Le ⁽⁻⁾ du pouvoir que le racisme, la gourmandie |
| - Dispercer le plus de ser- | - ou les ressentiments d'une |

Ce qu'est la psychose



Québec 2002-03-03

• Éclaircissements

- Réunir la réalité gravitationnelle de la poussière
- S'amagasinier le tapis violent des ondes électriques
- Prendre le pouvoir au contrôle du cerveau entier.
- Garnir les pensées dures et inévitables difficilement à aligner sur le contour.
- Epuiser les sources d'énergie du corps pour lubrifier le réflecteur positiviste.
- Porter l'objet (la longue vue) dans le cou pour ne plus être conscient du danger à part.
- Prendre la chance et la

• Assourdissements

- Ecouter la vie du monde de encore pure irrégulier.
- Les bassesments boueux des rêves cinématographique
- Déséquilibrer les failles d'une surcharge émotif.
- Désorienter tôt ou tard les tics au monde des mots.
- Désabuser des toxicités dans l'environnement toxant.
- Couper les blagues qui ne sont plus présentables.
- Ramasser les restes des abrutissements et les ou des punir du centre.
- Le coeur du milieu du

Ce qu'est la psychose



Objectifs en sortant

2012-03-25

- M'entraîner physiquement à l'appartement à mon frère ou ayant l'occasion au gymnase de boxe et de façon régulière.
- Reprendre mon emploi tout aussi tôt après l'hospitalisation envers mon patron me comporter de manière assidue et ponctuel.
- Avoir une amie de coeur pour m'aider à soutenir les cadence.
- Me choisir un logement adéquat à mes finances afin de l'entretenir ou profiter des quelques semaines à l'ancienne place.
- Aller fréquemment voir mon neveu et ma soeur pour des nouvelles.
- Continuer à prendre mes médicaments pour me sentir raisonnable.

Ce qu'est la psychose



- ▶ Désorganisation des comportements
- ▶ Souvent accompagnée de perturbation des émotions
 - Changements d'émotions sans raison apparente
 - Se sentir coupé du monde
 - Humeur très intense (gaie ou déprimée) ou, à l'inverse, moins variable

Manifestations de la psychose débutante...



- ▶ Il semble ne pas comprendre ce que je lui dis.
- ▶ Il m'apparaît ailleurs, peu intéressé.
- ▶ Il a le regard figé, distant.
- ▶ Il dit parfois des choses étranges.
- ▶ Il a changé. Il s'isole.
- ▶ Je n'arrive pas à suivre sa conversation.
- ▶ Il me parle peu, a peu d'expression dans son visage.

Manifestations de la psychose débutante...



- ▶ Il échoue à l'école.
- ▶ Il est vague, inquiet, méfiant, anxieux.
- ▶ Il est irritable, impulsif.
- ▶ Il me fait peur.
- ▶ Il se néglige.
- ▶ Il prend du pot, de l'alcool, autre chose peut être même...
- ▶ Il vit la nuit, dort le jour.

Manifestations de la psychose débutante...



- ▶ Il regarde derrière lui.
- ▶ Il chuchote parfois seul pour lui-même.
- ▶ Il y a un délai dans ses réponses.
- ▶ Il semble souvent perplexe.
- ▶ Il n'en a que pour ce nouvel intérêt...
- ▶ Il sourit sans raison.
- ▶ Il ne voit plus ses amis.
- ▶ Je ne le reconnais plus.

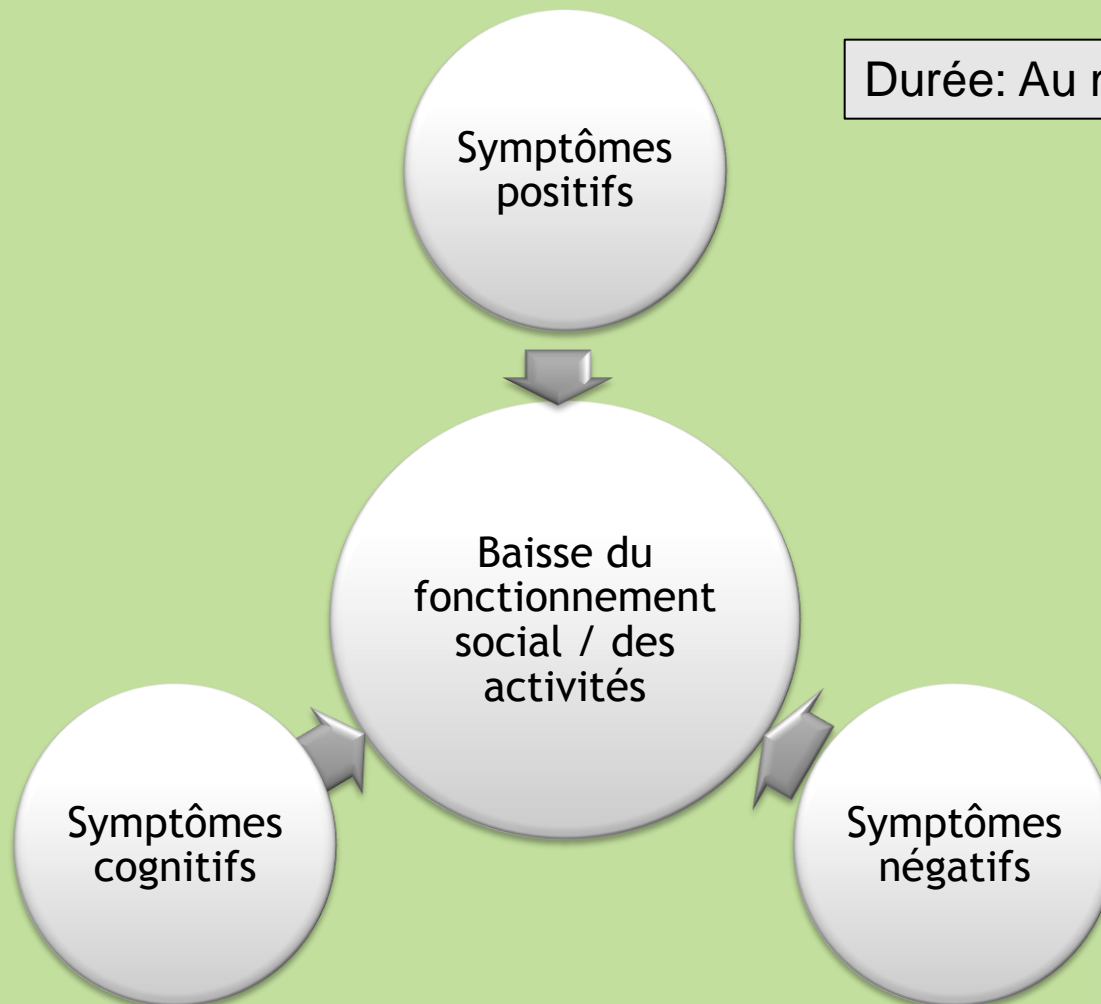
Diagnostic différentiel de la psychose





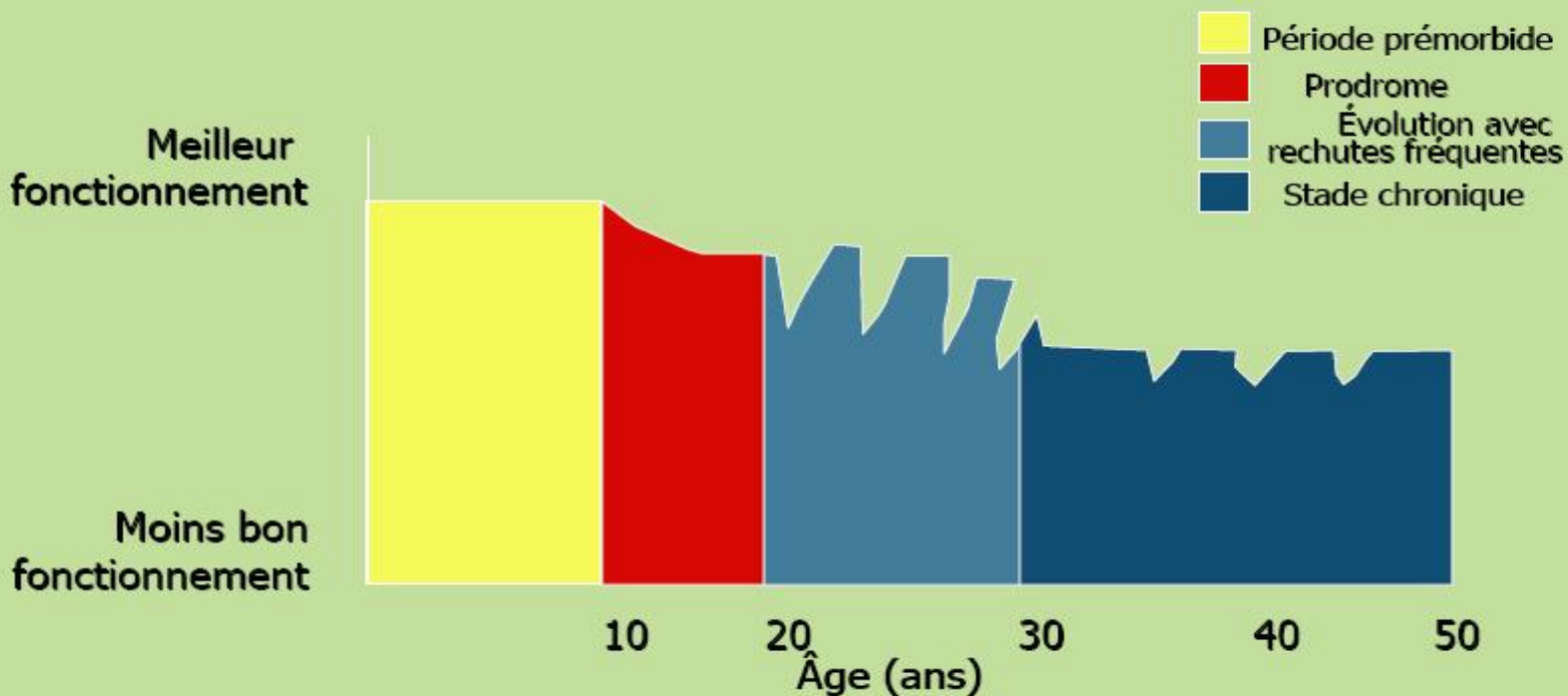
Schizophrénie

Durée: Au moins 6 mois



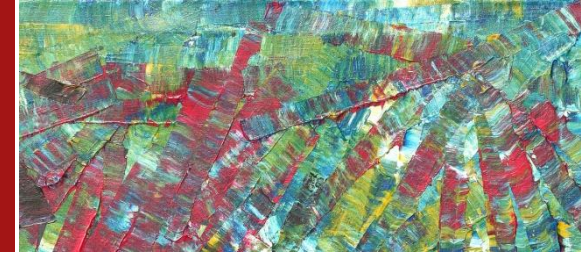


Évolution naturelle de la schizophrénie



Lieberman JA. Atypical antipsychotic drugs as a first-line treatment of schizophrenia: a rationale and hypothesis. *Journal of Clinical Psychiatry* 1996;57(suppl 11):68-71.

Schizophrénie



Évolution idéale de la schizophrénie



Lieberman JA. Atypical antipsychotic drugs as a first-line treatment of schizophrenia: a rationale and hypothesis. *Journal of Clinical Psychiatry* 1996;57 (suppl 11):68-71.



► Schizophrénie chez les enfants et adolescents

- Utilisation des critères du DSM-IV
- 2 types: Début précoce (13 à 18 ans)
Début très précoce (<13 ans)
- Plus le début est précoce, plus l'apparition est insidieuse

American Academy of Child and Adolescent Psychiatry, 2001

- Symptômes parfois difficiles à différencier d'une imagination appropriée pour l'âge

Masi et al. 2006



► Schizophrénie chez les enfants et adolescents

- Plus de troubles cognitifs et symptômes négatifs

Bellino et al. 2004, Hoff et al. 1996, Häfner et Nowotny, 1995

- Niveau de fonctionnement prémorbide et QI sont les meilleurs prédicteurs de l'évolution.

Werry et al. 1991

Diagnostic différentiel de la psychose

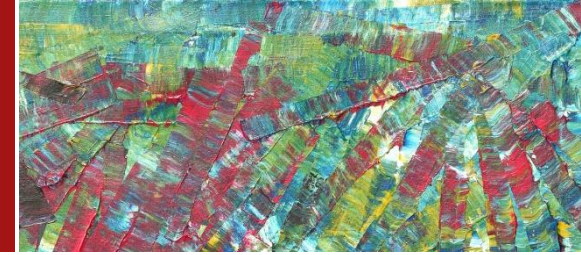


Prodrome schizophrénique

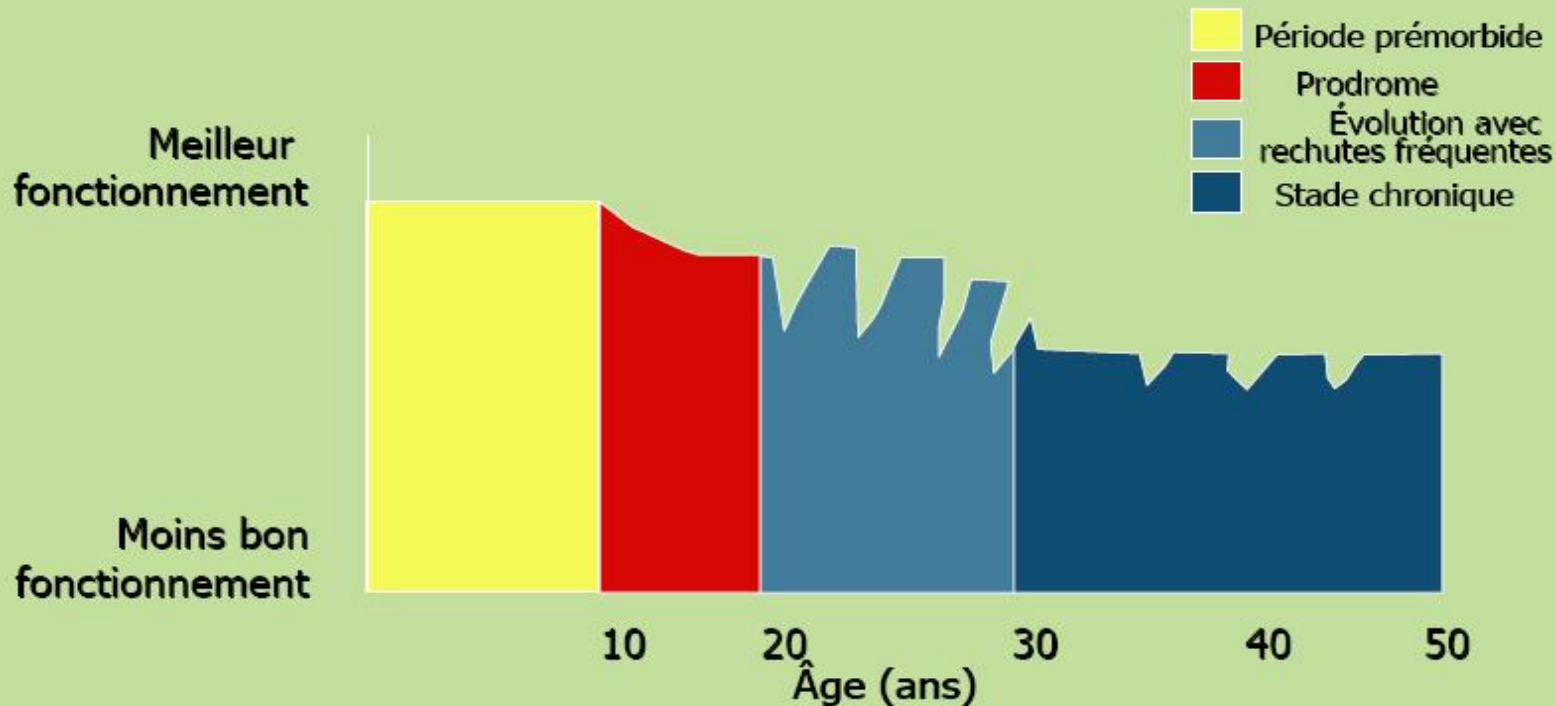


► Définition: Ensemble de signes et symptômes précédant l'apparition des symptômes caractéristiques d'une maladie

Prodrome schizophrénique



Évolution naturelle de la schizophrénie



Lieberman JA. Atypical antipsychotic drugs as a first-line treatment of schizophrenia: a rationale and hypothesis. *Journal of Clinical Psychiatry* 1996;57(suppl 11):68-71.

Prodrome schizophrénique



► Définition: Ensemble de signes et symptômes précédant l'apparition des symptômes caractéristiques d'une maladie

► Durée: 52,7 sem. Beiser, 1993, N=141

98,5 sem. Loebel, 1992

Très variable (généralement 0-5 ans)

Prodrome schizophrénique



▶ Traditionnellement, peu spécifique...

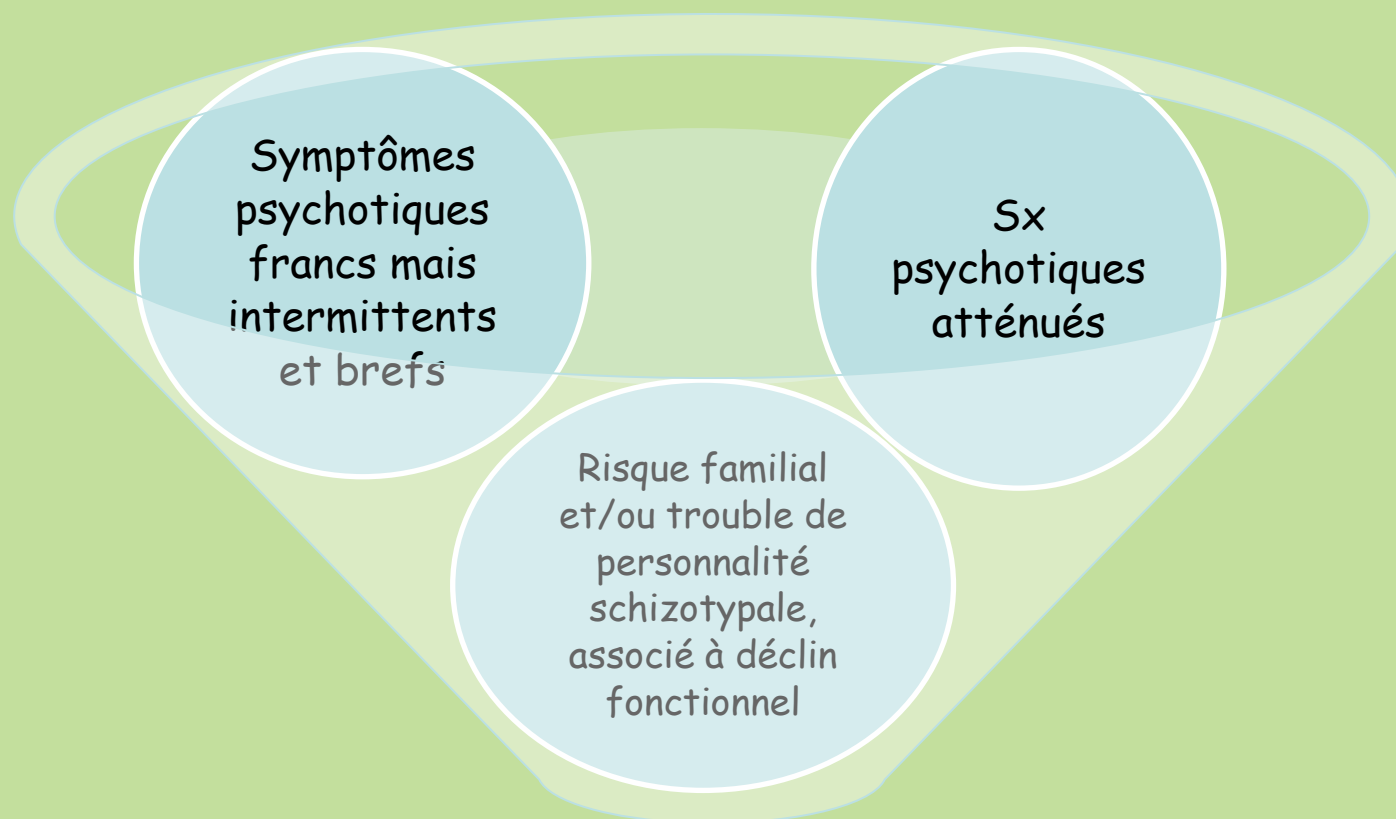
- Attention et concentration ↓
- Anergie, Aboulie
- Humeur dépressive
- Troubles du sommeil
- Anxiété
- Retrait social
- Méfiance
- Détérioration du fonctionnement
- Irritabilité

Yung et McGorry, 1996

Prodrome schizophrénique



État mental à risque



40% de transition vers la psychose après 1 an

McGorry et al. 2002; Yung et al, 2003

Prodrome schizophrénique



▶ Plusieurs échelles de mesure développées:

- CAARMS (Yung et al. 2002)
- SOPS et SIPS (Miller et al. 2004)
- BSABS (Huber et Gross, 1989)

▶ Interventions suggérées (Addington et al. 2007; McGorry et al. 2002)

▶ Nouvelle catégorie diagnostique suggérée pour le DSM-V: “Syndrome psychotique atténué”

Crise d'adolescence



- ▶ L'adolescence n'est généralement pas une crise
- ▶ Moment de profondes mutations externes et internes
- ▶ Recherche d'identité d'adulte
 - Confrontation des valeurs familiales et de celles du groupe d'amis
- ▶ Processus de séparation-individuation
 - Passent moins de temps avec leurs parents et davantage avec leurs amis...



Crise d'adolescence



► Modifications cérébrales normales

- Substance grise (cortex):

- Courbe en U inversé jusqu'à la fin-vingtaine
- Pic à la puberté. Élagage ensuite.
- Particulièrement marqué au cortex préfrontal

Hüttenlocher, 1979; Blakemore, 2008; Giedd 2011

► Hypothèse d'un élagage excessif dans la SCZ

Hoffmann & McGlashan 1993

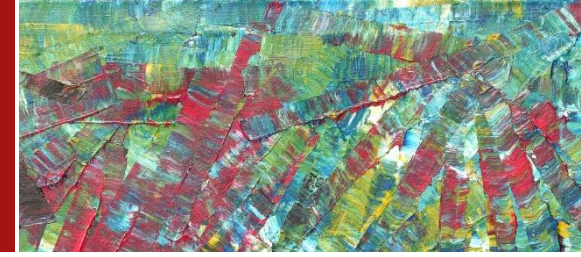
Crise d'adolescence



▶ À surveiller à l'école:

- Absences et retards fréquents
- Devoirs et études désorganisés
- Non-respect des échéances
- Échecs scolaires
- Décrochage
- Isolement dans la classe
- Se parle seul (semble murmurer à voix basse)
- Manque d'initiative, d'intérêt et d'énergie
- Nouveaux problèmes d'inattention, de mémoire
- Etc.

Crise d'adolescence



▶ À surveiller également:

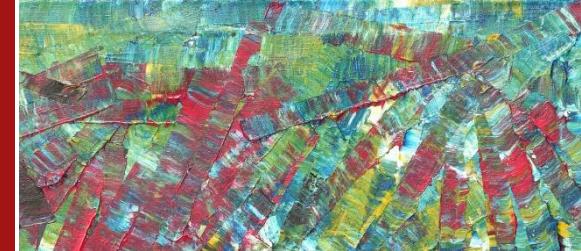
- Difficulté à fonctionner à travers les divers rôles
- Comportement bizarre (ex: collectionner objets inutiles)
- Affects plats ou inappropriés
- Hygiène déficiente
- Langage vague, circonstanciel ou pauvre
- Pensée magique, croyances bizarres
- Expériences sensorielles inhabituelles
- Délinquance
- Nouvel intérêt (inhabituel)

Les causes de la psychose



- ▶ Rarement une cause unique
- ▶ Plutôt une combinaison de facteurs
- ▶ Alors que l'on croyait, avant 1975, que la mère était responsable de causer la schizophrénie (mère schizophrénogène), cette hypothèse n'a démontré aucun fondement scientifique.

Les causes de la psychose



Modèle vulnérabilité-stress

Vulnérabilité neuropsychologique

- Erreurs génétiques
- Anomalies du cerveau
- Dysfonctionnement des neurotransmetteurs

Stresseurs socio-environnementaux

- Infections anténatales
- Hypoxie périnatale
- Alcool et drogues
- Émotions exprimées ↑
- Événements de la vie quotidienne
- Pression de performance (travail, études)
- Insuffisance du soutien social



Psychose

Les causes de la psychose



Modèle vulnérabilité-stress

Vulnérabilité neuropsychologique

- Erreurs génétiques
- Anomalies du cerveau
- Dysfonctionnement des neurotransmetteurs

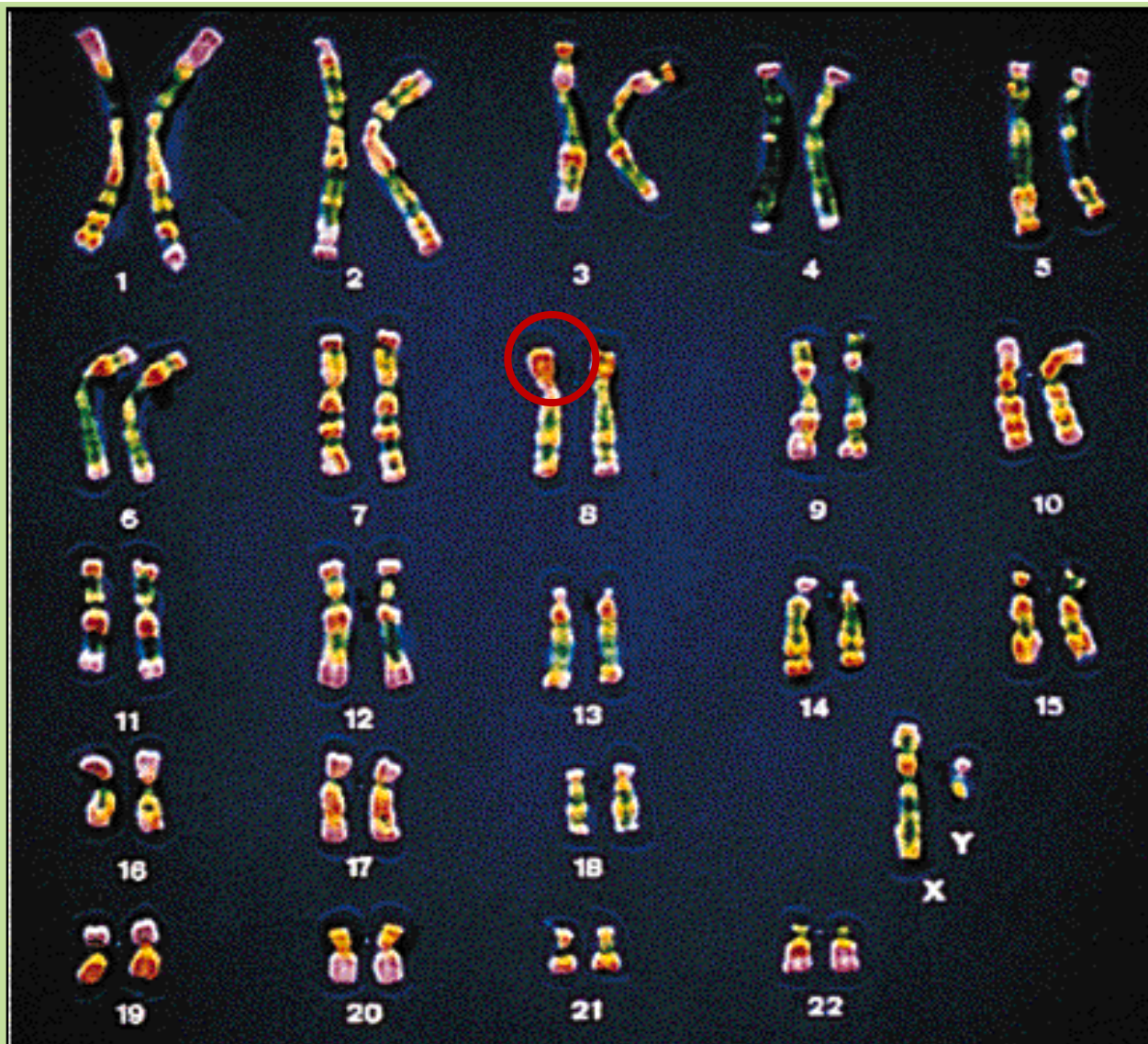
Stresseurs socio-environnementaux

- Infections anténatales
- Hypoxie périnatale
- Alcool et drogues
- Émotions exprimées ↑
- Événements de la vie quotidienne
- Pression de performance (travail, études)
- Insuffisance du soutien social



Psychose

Les causes de la psychose





Prévalence de la schizophrénie:

- ▶ 1% dans la population générale;
- ▶ 5 % si parent du 2^e degré (oncle, tante, cousin, cousine) souffre de schizophrénie;
- ▶ 10 % si parent du 1^{er} degré (père, mère, frère, soeur) ;
- ▶ 10 % si jumeau différent souffre de schizophrénie ;
- ▶ 40 % si les 2 parents ont la schizophrénie;
- ▶ 50 % s'il a un jumeau identique qui souffre de schizophrénie.

Les causes de la psychose



Modèle vulnérabilité-stress

Vulnérabilité neuropsychologique

- Erreurs génétiques
- **Anomalies du cerveau**
- Dysfonctionnement des neurotransmetteurs

Stresseurs socio-environnementaux

- Infections anténatales
- Hypoxie périnatale
- Alcool et drogues
- Émotions exprimées ↑
- Événements de la vie quotidienne
- Pression de performance (travail, études)
- Insuffisance du soutien social



Psychose

Les causes de la psychose



Les causes de la psychose



Modèle vulnérabilité-stress

Vulnérabilité neuropsychologique

- Erreurs génétiques
- Anomalies du cerveau
- **Dysfonctionnement des neurotransmetteurs**

Stresseurs socio-environnementaux

- Infections anténatales
- Hypoxie périnatale
- Alcool et drogues
- Émotions exprimées ↑
- Événements de la vie quotidienne
- Pression de performance (travail, études)
- Insuffisance du soutien social



Psychose

Les causes de la psychose



Modèle vulnérabilité-stress

Vulnérabilité neuropsychologique

- Erreurs génétiques
- Anomalies du cerveau
- Dysfonctionnement des neurotransmetteurs

Stresseurs socio-environnementaux

- Infections anténatales
- Hypoxie périnatale
- Alcool et drogues
- Émotions exprimées ↑
- Événements de la vie quotidienne
- Pression de performance (travail, études)
- Insuffisance du soutien social



Psychose

Les causes de la psychose



Modèle vulnérabilité-stress

Vulnérabilité neuropsychologique

- Erreurs génétiques
- Anomalies du cerveau
- Dysfonctionnement des neurotransmetteurs

Stresseurs socio-environnementaux

- Infections anténatales
- Hypoxie périnatale
- Alcool et **drogues**
- Émotions exprimées ↑
- Événements de la vie quotidienne
- Pression de performance (travail, études)
- Insuffisance du soutien social



Psychose

Les causes de la psychose



Rôle causal du cannabis dans la SCZ:

- ▶ Possiblement un facteur de risque indépendant
- ▶ Surtout chez des individus prédisposés
- ▶ Surtout si utilisé en grande quantité
- ▶ Surtout si durant l'adolescence



”Il y a maintenant suffisamment de preuve pour prévenir les jeunes que l'utilisation de cannabis peut augmenter leur risque de développer un trouble psychotique plus tard au cours de leur vie.”

Moore et al. Lancet 2007

Les causes de la psychose



Modèle vulnérabilité-stress

Vulnérabilité neuropsychologique

- Erreurs génétiques
- Anomalies du cerveau
- Dysfonctionnement des neurotransmetteurs

Stresseurs socio-environnementaux

- Infections anténatales
- Hypoxie périnatale
- Alcool et drogues
- **Émotions exprimées ↑**
- Événements de la vie quotidienne
- Pression de performance (travail, études)
- Insuffisance du soutien social



Psychose

Les causes de la psychose



Modèle vulnérabilité-stress

Vulnérabilité neuropsychologique

- Erreurs génétiques
- Anomalies du cerveau
- Dysfonctionnement des neurotransmetteurs

Stresseurs socio-environnementaux

- Infections anténatales
- Hypoxie périnatale
- Alcool et drogues
- Émotions exprimées ↑
- Événements de la vie quotidienne
- Pression de performance (travail, études)
- Insuffisance du soutien social



Psychose

Conclusion



- ▶ Problème de santé mentale pas si rare
- ▶ Se manifeste par une perte de contact avec la réalité
- ▶ Nombreux signes précurseurs peu spécifiques
- ▶ Cause multifactorielle
- ▶ Conséquences importantes, d'où l'importance d'intervenir rapidement

Merci !